

2024학년도 전주대학교 편입생 추가 모집요강

원서접수

2. 10.(토) 09:00

~ 2. 13.(화) 13:00



전주대학교 유튜브

C O N T E N T S

I. 2024학년도 편입학 주요사항

II. 모집단위 및 모집인원

III. 전형일정

IV. 전형안내

1. 일반편입학
2. 학사편입학
3. 전문대학 연계 교육과정 이수자 편입학
4. 의료인력 전문학사학위 소지자 편입학
5. 농어촌 지역학생 편입학
6. 특성화 고등학교 졸업생 편입학
7. 특성화고 등을 졸업한 재직자 편입학
8. 기회균형(기초생활수급자 및 차상위계층) 편입학

V. 안내사항

1. 원서접수
2. 전형방법
3. 합격자 선발방법(사정원칙)
4. 합격자 발표 및 등록, 환불
5. 수험생 유의사항

부록

학교소개 및 재학생 혜택

I. 주요사항 안내

1. 전형유형간 교차지원이나 동일 전형 내 모집단위를 달리하여 입학원서를 2매 이상 접수하는 복수지원이 가능합니다.

예1) 일반편입학 A학과 지원 후, 학사편입학 A학과 지원 가능(학사편입학 지원자격을 충족하는 자인 경우에 한함)

예2) 일반편입학 A학과 지원 후, 일반편입학 B학과 지원 가능

단, 전문대학 연계 교육과정 이수자 편입학 지원자는 복수 지원 불가

2. 편입생은 조기졸업, 학·석사 연계과정, 일반학과 교직과정 이수를 할 수 없으며, 전과는 학칙시행세칙에 따라 기준을 충족한 자에 한해 4학년 전과를 허용할 수 있습니다.(사범대학, 보건계열 편입생 전과 불가함)

3. 원서작성 시 연락처는 정확하게 기재해야 하며, 전형 기간 중 입학원서에 기재한 연락처가 변경되었거나 연락이 불가능한 경우 입학처로 변경된 사실을 통보하여 항상 연락이 가능하도록 해야 합니다. 모든 연락두절로 인해 발생하는 불이익은 지원자가 감수합니다.

4. 최초 지원 시, 수수료 예정증명서 또는 졸업 예정증명서를 제출한 수험생은 최종 학력 확인을 위해 입학 전까지 최종 수수료증명서 또는 졸업증명서를 입학지원실에 제출해야 합니다. 미제출 시 합격이 취소될 수 있습니다.

Ⅱ. 모집단위 및 모집인원: 입학홈페이지 편입학 공지사항 참조(<https://jj.ac.kr/iphak>)

Ⅲ. 전형일정

구 분	일 시	비 고
원 서 접 수	2024. 2. 10.(토) 9:00 ~ 2024. 2. 13.(화) 13:00	인터넷 접수 유웨이(http://www.uwayapply.com) * 24시간 접수 가능
서 류 제 출	1단계: 사본제출 - 스캔본 제출처: iphak@jj.ac.kr - 팩스본 제출처: 063-220-2658 2024. 2. 10.(토) 09:00 ~ 2. 13.(화) 13:00	1. 원서접수 완료 후 서류 제출 2. 반드시 사본 먼저 제출 3. 기한 내 제출서류(사본 또는 원본) 미제출 시 불합격 처리함 (별도 통보 없음)
	2단계: 원본 제출(우편 또는 방문) 전북 전주시 완산구 천잠로 303 전주대학교 대학본관 3층 입학지원실 2024. 2. 10.(토) 09:00 ~ 2. 15.(목) 16:00	
제 출 서 류 도 착 확 인	본인이 등기우편 또는 방문을 통해 제출한 서류의 도착여부를 입학홈페이지(iphak.jj.ac.kr)에서 확인해야 함(발송 후 도착기간 고려해서 확인 필요) ※ 유웨이 원서접수를 완료하지 않고, 서류만 제출하는 경우는 원서접수의 효력이 없으며, 서류도 반환하지 않음(별도 연락 없음)	
전 형 일 [면접/실기]	면접/실기고사 없음 (전적대학 성적 100% 반영)	
합 격 자 발 표	2024. 2. 13.(화) 20:00 예정	입학홈페이지(iphak.jj.ac.kr)에 공지하며, 개별 통보하지 않음
등 록 기 간	2024. 2. 13.(화) 20:00 ~ 2. 14.(수) 11:00 예정	우리은행 전국 각 지점/인터넷 뱅킹
총 원 합 격 자 발	2. 14.(수) 14:00~2. 15.(목) 18:00	발표 및 등록 일정은 추후 본교 입학홈페이지(iphak.jj.ac.kr)에서 참조
총 원 합 격 자 등	2. 14.(수) 14:00~2. 16.(금) 11:00	

IV. 전형안내

1. 일반 편입학

■ 모집학년: 3학년

■ 모집단위 및 모집인원: **입학홈페이지 참조**

■ 지원자격: 국내 고등학교 졸업자 또는 관계법령에 의해 이와 동등 이상의 학력이 있다고 인정된 자로서, 다음 각 호 중 하나에 해당하는 자

- 가. 전문대학 졸업(예정)자 및 법령에 의하여 이와 동등 이상의 학력이 있다고 인정되는 자 (**3년제 전문대학의 경우도 졸업 또는 졸업예정자**)
- 나. 국내 소재 4년제 대학(방송통신대, 산업대 등 포함)에서 2학년 또는 정규 4학기(계절학기 제외) 이상 수료하고 **2학년 이상의 수료증명서를 발급받은 자**
- 다. 학점인정 등에 관한 법률 및 평생교육법에 의하여 전문학사 이상의 학위를 취득(예정)한 자 또는 학사학위과정의 경우 **70학점 이상** 취득(예정)자
- 라. 국내 4년제 대학에 준하는 외국소재 정규 대학에서 2학년 또는 4학기(계절학기 제외) 이상 이수하고 **65학점 이상** 취득(예정)자
- 마. 4년제 전문대학 간호학과에서(2012학년도 이후 신입생) 2학년 또는 4학기(계절학기 제외) 이상 수료(전문대학에 설치된 전공심화과정은 제외)하고 **2학년 이상의 수료 증명서를 발급받은 자**

* 학사학위(4년제) 과정 간호과 지정('12 ~ '22학년도) 전문대학 현황(85개교)

군산간호대학교, 경북대학교, 원광보건대학교, 강릉영동대학교, 선린대학교, 조선간호대학교, 경북과학대학교, 전남과학대학교, 기독교간호대학교, 마산대학교, 광주보건대학교, 해전대학교, 거제대학교, 서영대학교, 여주대학교, 가톨릭상지대학교, 호산대학교, 경북보건대학교, 대경대학교, 대구과학대학교, 대구보건대학교, 대전보건대학교, 문경대학교, 수원과학대학교, 신성대학교, 안동과학대학교, 안산대학교, 영남이공대학교, 제주한라대학교, 청암대학교, 충청대학교, 대전과학기술대학교, 동강대학교, 동의과학대학교, 두원공과대학교, 수성대학교, 울산과학대학교, 춘해보건대학교, 한림성심대학교, 경남정보대학교, 경북전문대학교, 동아보건대학교, 서울여자간호대학교, 영진전문대학교, 충북보건과학대학교, 경인여자대학교, 계명문화대학교, 김해대학교, 대동대학교, 대원대학교, 동남보건대학교, 동원과학기술대학교, 삼육보건대학교, 수원여자대학교, 전북과학대학교, 제주관광대학교, 진주보건대학교, 경민대학교, 구미대학교, 동주대학교, 목포과학대학교, 백석문화대학교, 부산과학기술대학교, 부산여자대학교, 부천대학교, 서정대학교, 순천제일대학교, 용인송담대학교, 인천재능대학교, 전주비전대학교, 강동대학교, 경남도립거창대학, 서일대학교, 창원문성대학교, 포항대학교, 군장대학교, 서라벌대학교, 송곡대학교, 송호대학교, 영남외국어대학, 한영대학, 강원관광대학교, 세경대학교, 우송정보대학, 국제대학교

* 용어의 정의

- 4학기: 계절학기는 학기 수에 포함되지 않으며, 1년에 2개 학기를 이수하는 것을 전제로 2년 이상 수학하는 것을 말함
- 수료: 전적 대학에서 2년(4학기) 이상 수료하고, 정상적으로 교육과정을 이수하여 수료에 해당하는 소정의 학점을 취득하는 것을 말함. 따라서 지원시에는 전적대학의 2학년(4학기) 이상 수료 여부를 '**수료증명서**'로 반드시 확인하여야 함

※ **미래융합대학 소속학과 지원자**는 상기 지원자격을 충족하면서, '**1992. 3. 1. 이전 출생자**'에 한하여 지원 가능

■ 제출서류

구분	제출서류
지원자 공통 (국외대학 출신자는 p.20 참조)	<p>① 학력증명서 1부(지원자에 해당되는 아래의 증명서 중 1부 제출)</p> <ul style="list-style-type: none"> - 졸업(예정)증명서: 대학 졸업(예정)자 또는 기타 법령에 의거 이와 동등 학력이 있다고 인정된 자 - 수료(예정)증명서: 2년(4학기) 이상 수료(예정)자(4년제 대학 출신자에 한함) ※ 전적대학에서 수료증명서가 발급되지 않을 경우: 입학처 홈페이지 내에 첨부된 수료예정증명 확인서(성적포함)를 작성하여 제출(추후 완성된 수료증명서 제출해야 함) - 학위(수여예정)증명서: 『학점인정 등에 관한 법률』 및 『평생교육법』에 의한 학사(전문학사)학위 취득(예정)자(대학교) 또는 평생교육진흥원 발급 - 학점인정증명서: 『학점인정 등에 관한 법률』 및 『평생교육법』에 의한 학사학위 과정인 자(전문학사학위 과정인 자는 제출하지 않음, 평생교육진흥원 발급) <p>② 전(全)학년 성적증명서 1부 ※ 전학년 백분위 환산점수(100점 만점), 전학년 취득학점 반드시 기재 ※ 전적대학에도 편입학으로 입학한 자는 편입하기 전(前) 대학의 성적증명서도 제출 ※ 서류제출기한 내에 완성된 성적증명서를 제출할 수 없을 시 입학처 홈페이지 내에 첨부된 수료예정증명 확인서(성적포함)를 작성하여 제출해야 하며, 추후 완성된 성적증명서를 제출해야 함)</p> <p>③ 공인어학성적증명서 1부(사범대학 영어교육과 지원자에 한함)</p>

※ 2024. 2. 1.(목) 이후 발급된 서류에 한함

■ 전형방법

구분	전형요소별 반영비율
영어교육과	전적대학 성적 80%, 공인어학성적 20%
위 학과를 제외한 나머지 학과	전적대학 성적 100%

※ 공인어학성적(영어) 배점표(사범대학 영어교육과)

공인어학성적*			배점 (100점 만점)
TOEIC	TOEFL (IBT)	New TEPS	
950점 이상	111점 이상	428점 이상	100점
950점 미만 - 900점 이상	111점 미만 ~ 105점 이상	428점 미만 ~ 370점 이상	90점
900점 미만 - 850점 이상	105점 미만 ~ 98점 이상	370점 미만 ~ 336점 이상	80점
850점 미만 - 800점 이상	98점 미만 ~ 91점 이상	336점 미만 ~ 309점 이상	70점
800점 미만 - 750점 이상	91점 미만 ~ 85점 이상	309점 미만 ~ 285점 이상	60점
750점 미만 - 700점 이상	85점 미만 ~ 79점 이상	285점 미만 ~ 264점 이상	50점
700점 미만 - 650점 이상	79점 미만 ~ 74점 이상	264점 미만 ~ 245점 이상	40점
650점 미만	74점 미만	245점 미만	30점

* 취득 성적(2022. 2. 10.(목) 이후 성적) 중 최고점 1개 성적만 인정하며, 미제출 시 불합격 처리함

■ 지원방법

가. 전적대학 출신학과 및 계열에 관계없이 지원할 수 있음

나. 전형유형간 교차지원이나 동일 전형 내 모집단위를 달리하여 입학원서를 2매 이상 접수하는 복수지원도 가능함

2. 학사 편입학

■ 모집학년: 3학년

■ 모집단위 및 모집인원: **입학홈페이지 참조**

■ 지원자격: 국내 고등학교 졸업자 또는 관계법령에 의해 이와 동등 이상의 학력이 있다고 인정된 자로서, 학사학위 소지자(학점인정제 또는 독학학위제에 의한 학사학위 소지자 포함) 또는 이와 동등 이상의 학력이 있다고 인정되는 자

※ 「학점인정 등에 관한 법률」에 의거하여 학점을 취득한 경우에도 동법 제9조에 의거 '학사학위를 취득'한 경우에 한하고, '학사학위(예정)증명서'를 제출한 경우에도 입학개시일 전에 학사학위를 반드시 취득하고 관련 증명서를 제출하여야 함

■ 제출서류

구분	제출서류
지원자 공통 (국외대학 출신자는 p.20 참조)	<p>① 학력증명서 1부(지원자에 해당되는 아래의 증명서 중 1부 제출)</p> <ul style="list-style-type: none"> - 졸업(예정)증명서: 4년제 대학 졸업(예정)자 또는 기타 법령에 의거 이와 동등 학력이 있다고 인정된 자 - 학위(수여예정)증명서: 『학점인정 등에 관한 법률』 및 『평생교육법』에 의한 학사학위 취득(예정)자(대학(교) 또는 평생교육진흥원 발급) <p>② 전(중)학년 성적증명서 1부</p> <ul style="list-style-type: none"> ※ 전학년 백분위 환산점수(100점 만점), 전학년 취득학점 반드시 기재 ※ 전적대학에도 편입학으로 입학한 자는 편입하기 전(前) 대학의 성적증명서도 제출 ※ 서류제출기한 내에 완성된 성적증명서를 제출할 수 없을 시 입학처 홈페이지 내에 첨부된 수료 예정증명 확인서(성적포함)를 작성하여 제출해야 하며, 추후 완성된 성적증명서를 제출해야 함

※ 2024. 2. 1.(목) 이후 발급된 서류에 한함

■ 전형방법

구분	전형요소별 반영비율
전 모집단위	전적대학 성적 100%

■ 지원방법

가. 전적대학 출신학과 및 계열에 관계없이 지원할 수 있음

나. 전형유형간 교차지원이나 동일 전형 내 모집단위를 달리하여 입학원서를 2매 이상 접수하는 복수지원도 가능함

다. 학사편입의 모집인원은 모집단위별 모집인원 미지정 선발방식으로 총 모집인원을 전형총점 순으로 선발해 모집단위별 선발인원 범위 내에서 합격자를 배정

3. 전문대학 연계 교육과정 이수자 편입학

■ 모집학년: 3학년

■ 모집단위 및 모집인원: **입학홈페이지 참조**

대학	모집단위(전공)	협력대학	연계학과	모집인원
경영대학	부동산국토정보학과	전주비전대학교	건축학과	입학 홈페이지 참조
공과대학	건축공학과	전주비전대학교	건축학과	
	기계시스템공학과	전주비전대학교	신재생에너지학과	
	전기전자공학과	전주비전대학교	전기학과 신재생에너지학과 IT융합시스템과	
	정보통신공학과	전주비전대학교	IT융합시스템학과	
	컴퓨터공학과	전주비전대학교	컴퓨터정보학과	
문화융합대학	스마트미디어학과	전주비전대학교	컴퓨터정보학과	
	경기지도학과(태권도)	신성대학교	태권도경호학과	
		계명문화대학교	생활체육학부(태권도전공)	

- 지원자격: 국내 고등학교 졸업자 또는 관계법령에 의해 이와 동등 이상의 학력이 있다고 인정된 자로서, 다음 각 호의 자격 요건을 갖춘 자
- 가. 본교와 협약을 체결한 전문대학(협력대학)에서 협약년도 이후 입학하여 연계교육과정을 이수하고 전문학사학위 취득(예정)자
 - 나. 연계교육과정 운영협약에 따른 연계교과목* 중 9학점 이상 이수하고 학업성적(백분율 누계 성적)이 80점 이상인 자
- (※ 연계교과목은 학과별 연계협약서에 명시된 교과목을 말함, [별표] 참조)

■ 제출서류

구분	제출서류
지원자 공통	① 연계협약 전문대학(협력대학) 졸업(예정)증명서 1부 ② 연계협약 전문대학(협력대학) 전(全)학년 성적증명서 1부 ※ 전학년 백분위 환산점수(100점 만점), 전학년 취득학점 반드시 기재 ※ 전적대학에도 편입학으로 입학한 자는 편입하기 전(前) 대학의 성적증명서도 제출 ※서류제출기한 내에 완성된 성적증명서를 제출할 수 없을 시 입학처 홈페이지 내에 첨부된 수료예정증명 확인서(성적포함)를 작성하여 제출해야 하며, 추후 완성된 성적증명서를 제출해야 함)

※ 2024. 2. 1.(목) 이후 발급된 서류에 한함

■ 전형방법

구분	전형요소별 반영비율
전 모집단위	전적대학 성적 100%

■ 유의사항

- 가. 연계교육과정 편입학 전형으로 지원하는 자는 본교의 해당년도 편입학 타 학과, 타 전형에 지원할 수 없음(중복지원, 복수지원 불가)
- 나. 연계교육과정 협약을 체결한 학과 외 타 학과에는 지원할 수 없음
- 다. 연계교육과정 이수자 편입학 전형으로 입학한 자는 전과를 허용하지 않음

■ [별표] 전주대학교-협력대학 연계교육 협약 학과 및 연계교과목

모집단위(전공)	협력대학			연계교과목
	대학명	졸업학과	협약년도	
부동산국토정보학과	전주비전대학교	건축학과	2020	건축계획1, 건축계획2, 건축컴퓨터활용, 건축법규, 3D건축모델링, 건축제도, 한옥과사물인터넷, 건축CAD, 응용CAD
건축공학과	전주비전대학교	건축학과	2020	건축구조역학, 건축CAD, 철근콘크리트구조, 건축설계
기계시스템공학과	전주비전대학교	신재생에너지학과	2020	신재생에너지공학, CAD기초, CAD응용, 메카트로닉스, 시스템제어프로그래밍1, 시스템제어프로그램2
전기전자공학과	전주비전대학교	신재생에너지학과	2020	전자기학, 산업전자회로설계기초, 마이컴응용설계기초, 시스템제어프로그래밍1, 전력전자공학기초, 신재생에너지공학1
	전주비전대학교	전기학과	2020	회로이론1, 회로이론2, 전기자기학1, 전기자기학2, 전력공학1, 전기기기1
	전주비전대학교	IT융합시스템학과	2020	컴퓨터프로그래밍의 기초, 컴퓨터프로그래밍의 활용, 전자공학개론, 무선공학개론
정보통신공학과	전주비전대학교	IT융합시스템학과	2020	정보통신의 이해, 안테나개론, 웹프로그래밍, 기초회로실습
컴퓨터공학과	전주비전대학교	컴퓨터정보학과	2020	컴퓨터네트워크, 운영체제, JAVA프로그래밍기초, JAVA프로그래밍실무, 컴퓨터구조, 자료구조, 데이터베이스
스마트미디어학과	전주비전대학교	컴퓨터정보학과	2020	웹프로그래밍, 컴퓨터네트워크, JAVA프로그래밍기초, 자료구조
경기지도학과 (태권도)	계명문화대학교	생활체육학부	2020	체육측정평가, 태권도품새, 태권도시범, 스포츠심리학, 스포츠생리학, 스포츠사회학
경기지도학과 (태권도)	신성대학교	태권도경호학과	2020	태권도전공실기, 태권도전공 종합실기, 태권도전공실기 프로그램, 태권도전공실기 지도법, 태권도시범공연프로그램, 태권도유급자품새

4. 의료인력 전문학사학위 소지자 편입학

■ 모집학년: 4학년

■ 모집단위 및 모집인원: **입학홈페이지 참조**

■ 지원자격:

모집단위	지원자격
간호학과	전문대학 간호학과 졸업(예정)자로서 간호사 면허증 소지자
물리치료학과	전문대학 물리치료학과 졸업(예정)자로서 물리치료사 면허증 소지자
방사선학과	전문대학 방사선학과 졸업(예정)자로서 방사선사 면허증 소지자
작업치료학과	전문대학 작업치료학과 졸업(예정)자로서 작업치료사 면허증 소지자

※ 2024. 1. 20.(금)에 실시한 간호사 국가시험 응시자는 국가시험 합격자 발표(2024. 2. 17.(금) 예정) 즉시 합격확인서를 제출하여야 하며, 불합격자 또는 미제출자는 납부한 등록금을 환불 처리하고 합격 및 입학은 취소함

■ 제출서류

구분	제출서류
지원자 공통	① 전문대학 졸업(예정)증명서 1부 ② 전적대학 전(全)학년 성적증명서 1부 ※ 전학년 백분위 환산점수(100점 만점), 전 학년 취득학점 반드시 기재 ※ 전적대학에도 편입학으로 입학한 자는 편입하기 전(前) 대학의 성적증명서도 제출하여야 함 ※ 서류제출기한 내에 완성된 성적증명서를 제출할 수 없을 시 입학처 홈페이지 내에 첨부된 수료 예정증명 확인서(성적포함)를 작성하여 제출해야 하며, 추후 완성된 성적증명서를 제출해야 함 ③ 면허증 1부 또는 국가고시 합격확인증 1부

※ 2024. 2. 1.(목) 이후 발급된 서류에 한함

■ 전형방법

구분	전형요소별 반영비율
전 모집단위	전적대학 성적 100%

■ 지원방법

전형유형간 교차지원이나 동일 전형 내 모집단위를 달리하여 입학원서를 2매 이상 접수하는 복수지원도 가능함

5. 농어촌지역학생 편입학

■ 모집학년: 3학년

■ 모집단위 및 모집인원: **입학홈페이지 참조**

■ 지원자격

- 상기 '1. 일반 편입학' 지원자격을 충족하고,
- 국내 고등학교 졸업자로 아래의 자격요건 중 하나에 해당하는 자

구분	지원자격
(가)항	· 학생 본인이 농어촌 소재지 학교에서 중학교 입학 시부터 고등학교 졸업 시까지 교육과정을 이수하고 본인 및 부모 모두가 농어촌 지역에 거주한 자 (중·고등학교 재학기간 중 부모, 학생 중 농어촌 지역을 이탈하여 거주한 사실이 있을 경우 지원할 수 없음)
(나)항	· 학생 본인이 농어촌 소재지 학교에서 초·중·고 전 교육과정을 이수/졸업하고 거주한 자 (학생이 농어촌지역을 이탈하여 거주한 사실이 있을 경우 지원할 수 없음)
(다)항	· 전적대학 입학 시「농어촌학생 전형」으로 입학한 자

※ 지원자격 관련 유의사항

- 특수목적고(과학고, 외국어고, 국제고, 예술고, 체육고, 마이스터고), 자율형 사립고, 검정고시, 외국고교 출신자는 지원 불가
- 부모가 사망, 이혼 기타 본교가 정하는 사유에 해당할 경우 해당 사유 발생일 부터 제외
- 행정구역의 개편 등으로 재학기간 또는 졸업 후 「동」으로 변경된 경우에는 「동」을 읍·면 지역으로 간주

■ 제출서류

구분	제출서류
지원자 공통 (국외대학 출신자는 p.20 참조)	<p>① 학력증명서 1부(지원자에 해당되는 아래의 증명서 중 1부 제출)</p> <ul style="list-style-type: none"> - 졸업(예정)증명서: 대학 졸업(예정)자 또는 기타 법령에 의거 이와 동등 학력이 있다고 인정된 자 - 수료(예정)증명서: 2년(4학기) 이상 수료(예정)자(4년제 대학 출신자에 한함) ※ 전적대학에서 수료증명서가 발급되지 않을 경우: 입학처 홈페이지 내에 첨부된 수료예정증명 확인서(성적포함)를 작성하여 제출(추후 완성된 수료증명서 제출해야 함) - 학위(수여예정)증명서: 『학점인정 등에 관한 법률』 및 『평생교육법』에 의한 학사(전문학사)학위 취득(예정)자(대학(교) 또는 평생교육진흥원 발급) - 학점인정증명서: 『학점인정 등에 관한 법률』 및 『평생교육법』에 의한 학사학위 과정인 자(전문학사학위 과정인자 미 제출, 평생교육진흥원 발급) <p>② 전(全)학년 성적증명서 1부</p> <ul style="list-style-type: none"> ※ 전학년 백분위 환산점수(100점 만점), 전학년 취득학점 반드시 기재 ※ 전적대학에도 편입학으로 입학한 자는 편입하기 전(前) 대학의 성적증명서도 제출 ※ 서류제출기한 내에 완성된 성적증명서를 제출할 수 없을 시 입학처 홈페이지 내에 첨부된 수료예정증명 확인서(성적포함)를 작성하여 제출해야 하며, 추후 완성된 성적증명서를 제출해야 함)

지원자
공통
(농어촌
증빙서류)

- 상기 '지원자격' 중 (가)항 해당자
 - ① 중·고등학교 학교생활기록부 1부
 - ② 가족관계증명서(학생기준), 주민등록초본(본인, 부, 모) 각 1부
 - 주민등록초본은 중·고등학교 재학기간 동안 지원자 본인과 부모 모두의 주소지 이동 사실이 등재되어야 함
 - 특이자는 증빙서류를 추가로 제출하여야 함
 - * 사망: 주민등록초본(말소자 초본)
 - * 이혼·재혼: 혼인관계증명서(부, 모), 기본증명서(학생)
 - * 입양/친양자입양: 입양관계증명서/친양자입양관계증명서
- 상기 '지원자격' 중 (나)항 해당자
 - 초·중·고등학교 학교생활기록부 1부
 - 주민등록초본(본인) 1부(주소지 이동 사실이 등재되어야 함)
- 상기 '지원자격' 중 (다)항 해당자
 - 전적대학 대학입학전형확인서 1부(전적대학에 농어촌학생 전형으로 입학하였음을 증명할 수 있는 대학기관장 명의로 발급된 서류)

※ 2024. 2. 1.(목) 이후 발급된 서류에 한함(주민번호 뒤 7자리 포함하여 출력)

■ 전형방법

구 분	전형요소별 반영비율
전 모집단위	전적대학 성적 100%

■ 지원방법

- 가. 전적대학 출신학과 및 계열에 관계없이 지원할 수 있음
- 나. 전형유형간 교차지원이나 동일 전형 내 모집단위를 달리하여 입학원서를 2매 이상 접수하는 복수지원도 가능함

6. 특성화 고등학교 졸업자 편입학

■ 모집학년: 3학년

■ 모집단위 및 모집인원: 입학홈페이지 참조

■ 지원자격

- 상기 '1. 일반편입학' 지원자격을 충족하고,
- 특성화고교 교육과정을 편성·운영하고 있는 고등학교에서 전 교육과정을 이수하고 졸업한 자로 본교의 모집단위에서 동일계열로 인정하는 학과 출신자

※ 모집단위별 동일계열 인정 기준학과

모집단위	교육과정의 기준학과명
경영학과 회계세무학과	경영정보과, 회계정보과, 무역정보과, 유통정보과, 금융정보과, 정보처리과, 전자상거래과, 관광경영과, 컴퓨터응용과, 향만물류과, 농산물유통정보과, 콘텐츠개발과, 상업디자인과, 디자인과, 식품공업과, 컴퓨터게임과, 만화애니메이션과, 영상제작과, 관광과, 복지서비스과, 환경관광농업과, 해양레저산업과, 전자통신과, 해양정보과, 경영사무과, 재무·회계과, 유통과, 금융과, 판매과, 방송·통신과, 정보컴퓨터과, 관광·레저과, 사회복지과, 해양레저과, 문화콘텐츠과
기계자동차공학과	냉동공조과, 동력기계과, 농업기계과, 기계과, 전자기계과, 자동차과, 조선과, 항공과, 금속재료과, 산업설비과
전기전자공학과	전기과, 전자기계과, 전자과, 전자통신과, 통신과, 방송·통신과, 정보컴퓨터과

※ 특성화고교 동일계열 인정 모집 단위를 반드시 확인 후 지원(동일계열이 아닌 경우 불합격 처리됨)

■ 제출서류

구분	제출서류
지원자 공통 (국외대학 출신자는 p.20 참조)	<p>① 학력증명서 1부(지원자에 해당되는 아래의 증명서 중 1부 제출)</p> <ul style="list-style-type: none"> - 졸업(예정)증명서: 대학 졸업(예정)자 또는 기타 법령에 의거 이와 동등 학력이 있다고 인정된 자 - 수료(예정)증명서: 2년(4학기) 이상 수료(예정)자(4년제 대학 출신자에 한함) ※ 전적대학에서 수료증명서가 발급되지 않을 경우: 입학처 홈페이지 내에 첨부된 수료예정증명 확인서(성적포함)를 작성하여 제출(추후 완성된 수료증명서 제출해야 함) - 학위(수여예정)증명서: 『학점인정 등에 관한 법률』 및 『평생교육법』에 의한 학사(전문학사)학위 취득(예정)자(대학(교) 또는 평생교육진흥원 발급) - 학점인정증명서: 『학점인정 등에 관한 법률』 및 『평생교육법』에 의한 학사학위 과정인 자(전문학사학위 과정인자 미 제출, 평생교육진흥원 발급) <p>② 전(全)학년 성적증명서 1부</p> <ul style="list-style-type: none"> ※ 전학년 백분위 환산점수(100점 만점), 전학년 취득학점 반드시 기재 ※ 전적대학에도 편입학으로 입학한 자는 편입하기 전(前) 대학의 성적증명서도 제출 ※ 서류제출기한 내에 완성된 성적증명서를 제출할 수 없을 시 입학처 홈페이지 내에 첨부된 수료예정증명 확인서(성적포함)를 작성하여 제출해야 하며, 추후 완성된 성적증명서를 제출해야 함) <p>③ 고등학교 학교생활기록부 1부(학교장의 직인날인이 있어야 함)</p>

※ 2024. 2. 1.(목) 이후 발급된 서류에 한함

■ 전형방법

구 분	전형요소별 반영비율
전 모집단위	전적대학 성적 100%

■ 지원방법

- 가. 전적대학 출신학과 및 계열에 관계없이 지원할 수 있음
- 나. 전형유형간 교차지원이나 동일 전형 내 모집단위를 달리하여 입학원서를 2매 이상 접수하는 복수지원도 가능함

7. 특성화 고등학교 등을 졸업한 재직자 편입학

■ 모집학년: 3학년

■ 모집단위 및 모집인원: 입학홈페이지 참조

■ 지원자격

- 상기 '1. 일반편입학' 지원자격을 충족하고,
- 다음의 어느 하나에 해당하는 자¹⁾로서, 산업체²⁾에서 통산 3년 이상(군 의무복무 경력 포함) 재직하고, 원서접수 시작일 현재 근무 중인 자

구분	지원자격 ¹⁾
「초·중등교육법 시행령」 제76조의 3제1호에 따른	· 일반고등학교에 재학하는 동안 시도 교육감이 「직업교육훈련 촉진법」에 따른 직업교육훈련기관 중 직업교육 훈련기관으로 선정한 기관에서 1년 이상의 직업교육훈련과정을 이수하고 해당 일반고등학교를 졸업한 자
「초·중등교육법 시행령」 제90조제1항제10호에 따른	· 산업수요 맞춤형 고등학교를 졸업한 자
「초·중등교육법 시행령」 제90조제1항에 따른	· 특성화고등학교 등*을 졸업한 자 * 특성화고등학교 중 자연현장실습 등 체험위주의 교육을 전문으로 실시하는 고등학교를 제외한 학교 (「초·중등교육법 시행령」 제76조의3제1호에 따른 일반고등학교에 설치된 학과 중 특성화고등학교에서 제공하는 것과 같은 교육과정으로 운영되는 학과를 포함)
「평생교육법」 제31조제2항에 따른	· 학력인정 평생교육시설 중 특성화고등학교 등에서 제공하는 것과 같은 교육과정을 운영하는 평생교육시설에서 해당 교육과정을 이수한 자

산업체 ²⁾ 의 범위	<ul style="list-style-type: none"> · 국가지방자치단체 및 공공단체(소속 직원인 경우) · 근로기준법 제11조에 따른 상시근로자 5인(사업주 포함) 이상 사업체 · 4대 보험 중 1개 이상 가입 사업체(창업자영업자 포함) <p>※ 단, 4대 보험 미가입 산업체 종사자(자영업, 농업, 수산업 등)는 국가지방자치단체가 발급하는 공적증명서(사업자등록증명원, 납세증명서, 농지원부, 농업경영체 등록 확인서, 어업인허가증명서, 영농사실확인서 등) 확인을 통해 증명함</p>
------------------------	--

■ 제출서류

구분	제출서류
지원자 공통 (국외대학 출신자는 p.20 참조)	<p>① 학력증명서 1부(지원자에 해당되는 아래의 증명서 중 1부 제출)</p> <ul style="list-style-type: none"> - 졸업(예정)증명서: 대학 졸업(예정)자 또는 기타 법령에 의거 이와 동등 학력이 있다고 인정된 자 - 수료(예정)증명서: 2년(4학기) 이상 수료(예정)자(4년제 대학 출신자에 한함) ※ 전적대학에서 수료증명서가 발급되지 않을 경우: 입학처 홈페이지 내에 첨부된 수료예정증명 확인서(성적포함)를 작성하여 제출(추후 완성된 수료증명서 제출해야 함) - 학위(수여예정)증명서: 『학점인정 등에 관한 법률』 및 『평생교육법』에 의한 학사(전문학사)학위 취득(예정)자(대학(교) 또는 평생교육진흥원 발급) - 학점인정증명서: 『학점인정 등에 관한 법률』 및 『평생교육법』에 의한 학사학위 과정인 자(전문학사학위 과정인 자는 제출하지 않음 / 평생교육진흥원 발급)

		② 전(全)학년 성적증명서 1부 ※ 전학년 백분위 환산점수(100점 만점), 전학년 취득학점 반드시 기재 ※ 전적대학에도 편입학으로 입학한 자는 편입하기 전(前) 대학의 성적증명서도 제출 ※ 서류제출기한 내에 완성된 성적증명서를 제출할 수 없을 시 입학처 홈페이지 내 에 첨부된 수료예정증명 확인서(성적포함)를 작성하여 제출해야 하며, 추후 완성된 성적증명서를 제출해야 함)
		③ 고등학교 학교생활기록부 1부(학교장의 직인날인이 있어야 함)
필수 제출 사항	산업체 재직자	· 재직증명서 1부 · 건강보험자격득실확인서 1부
	4대 보험 미가입 영세 창업·자영업자	· 사업자등록증명원 1부 · 납세증명서 1부
	4대보험 가입 대상자가 아닌 산업체(농·수산 업 등) 종사자	· 농지원부, 영농사실확인서 등 국가지방자치단체가 발행하는 공적증명서 1부 ※ 농지원부 상 세대 구성원에 해당할 경우에는 반드시 3년 이상 영농 종사기간이 명시되어 있는 확인 서류를 추가 제출하여야 함
주민등록초본 1부 (선택사항)		· 주민등록초본 1부 ※ 재직기간 산정 시 군 의무복무 경력을 포함해야 할 경우 제출(병역사항 기재 필수)

※ 2024. 2. 1.(목) 이후 발급된 서류에 한함

■ 전형방법

구 분	전적대학 성적	계
전 모집단위	100%	100%

■ 지원방법

- 가. 전적대학 출신학과 및 계열에 관계없이 지원할 수 있음
- 나. 전형유형간 교차지원이나 동일 전형 내 모집단위를 달리하여 입학원서를
2매 이상 접수하는 복수지원도 가능함

8. 기회균형(기초생활수급자 및 차상위계층) 편입학

■ 모집학년: 3학년

■ 모집단위 및 모집인원: 입학홈페이지 참조

■ 지원자격

- 상기 '1. 일반 편입학' 지원자격을 충족하고,
- 고등학교 졸업(예정)자 또는 이와 동등 이상의 학력이 있다고 인정된 자 중 국민기초생활수급자 및 차상위 복지급여 수급자(「국민기초생활보장법」 제2조제1호(수급권자), 제2호(수급자), 제10호(차상위계층)에 의한 대상자, 「한부모가족지원법」제5조 또는 제5조의2에 따른 지원 사업 대상자)

■ 차상위 복지급여 수급자

차상위 건강보험 본인부담 경감 사업 대상자, 차상위 장애수당 사업 대상자, 차상위 장애인 연금 부가급여 사업 대상자, 차상위 자활근로 사업 대상자, 차상위계층 확인서 발급 사업 대상자(구 우선돌봄 차상위 사업), 한부모가족 지원사업대상자

■ 제출서류

구분	제출서류
지원자 공통 (국외대학 출신자는 p.20 참조)	<p>① 학력증명서 1부(지원자에 해당되는 아래의 증명서 중 1부 제출)</p> <ul style="list-style-type: none"> - 졸업(예정)증명서: 대학 졸업(예정)자 또는 기타 법령에 의거 이와 동등 학력이 있다고 인정된 자 - 수료(예정)증명서: 2년(4학기) 이상 수료(예정)자(4년제 대학 출신자에 한함) ※ 전적대학에서 수료증명서가 발급되지 않을 경우: 입학처 홈페이지 내에 첨부된 수료예정증명 확인서(성적포함)를 작성하여 제출(추후 완성된 수료증명서 제출해야 함) - 학위(수여예정)증명서: 『학점인정 등에 관한 법률』 및 『평생교육법』에 의한 학사(전문학사)학위 취득(예정)자(대학(교) 또는 평생교육진흥원 발급) - 학점인정증명서: 『학점인정 등에 관한 법률』 및 『평생교육법』에 의한 학사학위 과정인 자(전문학사학위 과정인자 미 제출, 평생교육진흥원 발급) <p>② 전(全)학년 성적증명서 1부</p> <ul style="list-style-type: none"> ※ 전학년 백분위 환산점수(100점 만점), 전학년 취득학점 반드시 기재 ※ 전적대학에도 편입학으로 입학한 자는 편입하기 전(前) 대학의 성적증명서도 제출 ※ 서류제출기한 내에 완성된 성적증명서를 제출할 수 없을 시 입학처 홈페이지 내에 첨부된 수료예정증명 확인서(성적포함)를 작성하여 제출해야 하며, 추후 완성된 성적증명서를 제출해야 함)
기초생활 수급자	<ul style="list-style-type: none"> · 국민기초생활수급자 증명서 1부(본인 기준)

차상위 계층	공통 제출	· 주민등록등본 또는 가족관계증명서 1부	
	택1 제출	서류명	발급처
		· 차상위 본인부담 경감증명서	· 국민건강보험공단 ※ 인터넷 발급 가능
		· 차상위 계층 확인서 · 자활근로자 확인서 · 장애인연금 대상자 확인서 · 장애수당 대상자 확인서	· 시·군·구청 · 읍·면·동 주민센터 · 복지포(bokjiro.go.kr) 인터넷 발급
· 한부모가족 증명서	· 시·군·구청 · 읍·면·동 주민센터 · 정부24(gov.kr) 인터넷 발급		

※ 2024. 2. 1.(목) 이후 발급된 서류에 한함(주민번호 뒤 7자리 표시, 지원자 본인 명의로 발급)

■ 전형방법

구 분	전형요소별 반영비율
전 모집단위	전적대학 성적 100%

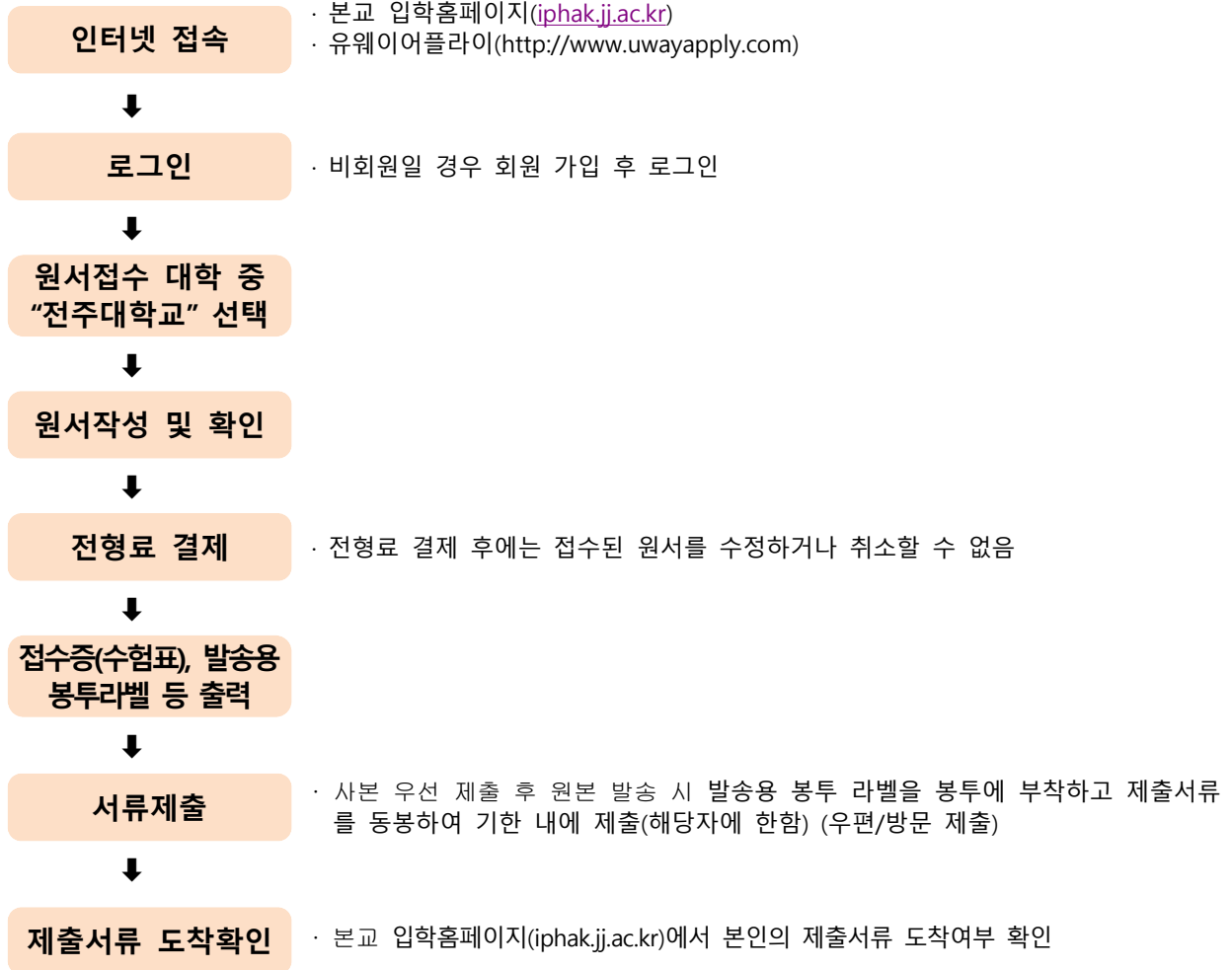
■ 지원방법

- 가. 전적대학 출신학과 및 계열에 관계없이 지원할 수 있음
- 나. 전형유형간 교차지원이나 동일 전형 내 모집단위를 달리하여 입학원서를 2매 이상 접수하는 복수지원도 가능함

V. 안내사항

원서접수

1. 접수방법: 접수기간 중 24시간 접수 가능함



가. 인터넷 원서접수 장애 시 문의처

- 유웨이어플라이(<http://www.uwayapply.com>), ☎ 1588-8988

나. 서류제출 방법

- ① 서류제출 해당자는 인터넷 원서접수 완료 후 방문하거나 우편으로 서류제출 기한 내에 반드시 제출하여야 함
 - ② 제출 장소: (방문) 본교 대학본관 3층 입학지원실
(우편) 55069 전북 전주시 완산구 천잠로 303 전주대학교 입학지원실
- ※ 방문 서류제출의 경우 현장에서 서류 접수만 받으며, 즉석에서 지원자격심사를 하는 것이 아님. 지원자격 불합격의 경우에도 예정된 합격자 발표일에 불합격 처리함

다. 접수 시 유의사항

- 1) 접수된 서류는 접수를 취소하거나 그 내용을 정정할 수 없으며, 서류 및 납부된 전형료는 일체 반환하지 않음

2) 국외 대학 출신자 제출서류

- 대학 졸업(예정)증명서 또는 재학증명서, 대학 전(全)학년 성적증명서
- 제출서류에 대해 '아포스티유확인서' 또는 해당국가의 정부기관이나 한국영사관에서 발급한 '영사확인서'를 제출해야 함
- 영문이 아닌 서류는 공증받은 한글 번역서를 첨부해야 함
- 전적대학 성적을 산출하기 위해, 필요 시 「학칙」 등 제출서류가 추가될 수 있음

2. 전형료

전 형	구 분	일반전형료	면접/실기 고사료	원서접수 수수료	총 결제 금액
· 아래를 제외한 모든 전형	전 학과	35,000원	-	5,000원	40,000원
· 기회균형 편입	전 학과	면제	-		5,000원

- ※ 원서접수 완료 후에는 전형료를 반환하지 않음
- ※ 단, 면접을 실시하는 학과에 지원하였으나 경쟁률이 1:1 이하여서 면접을 실시하지 않는 경우에는 전형료 중 면접고사료를 반환함
또한, 면접/실기고사 대상학과 지원자가 전형료를 납부한 후, 천재지변, 질병 및 기타 사고 등 지원자 귀책이 아닌 사유로 면접/실기고사에 응시할 수 없는 경우, 증빙서류를 제출하면 심의하여 해당 전형료의 일부 또는 전액(원서접수 수수료 제외)을 반환할 수 있음
- ※ 입학전형 관련 수입·지출에 따른 전형료 잔액은 전형료를 납부한 사람에게 비례하여 원서접수 시 입력한 환불계좌로 반환할 수 있음
[단, 반환해야 할 원 금액에서 금융회사 전산망 등 이용에 따른 수수료를 차감하여 반환할 수 있으며, 금융회사의 전산망 등 이용에 소요되는 수수료가 반환해야 할 금액과 같거나 초과하면 반환하지 않을 수 있음
- ※ **국민기초생활수급자 전형료 면제**
 - 고등교육법 시행령 제42조의3(입학전형료)에 근거함
 - 기회균형 편입학 외 타 전형 지원 시 증빙서류를 제출한 자에 한하여 전형료를 환불하여 면제 처리
 - 증빙서류: **국민기초생활수급자 증명서 1부(제출기한: 2024. 2. 13.(화))**
 - 단, 인터넷 원서접수 수수료(5,000원)는 본인 부담임

V. 안내사항

전형방법

1. 전적대학 성적반영

- 가. 전적대학 성적은 전적대학 전(全)학년 성적의 총 평균점수(100점 만점 기준)를 모집단 위별 반영비율에 따라 반영함
- 나. 전적대학 성적은 원서접수 시 제출한 전적대학의 성적증명서에서 100점 만점으로 산출한 백분위 성적을 반영함. 단, 전적대학 성적이 100점 만점으로 산출되지 않은 경우 우리 대학이 별도로 정한 기준에 의하여 100점 만점으로 산출하여 성적을 반영함
- 다. 성적처리
- 1) 전적대학 성적은 소수점 3자리에서 반올림하여 2자리까지 산출(최종성적은 소수점 2자리에서 반올림하여 1자리까지 산출)
 - 2) 지원자격 충족을 위해 전적대학 학적을 2곳 이상 기재하는 경우(최종 전적대학에 편입학한 경우)
 - 최종 전적대학에 편입하기 전(前) 대학의 성적도 함께 반영
 - 최종 전적대학에서 편입하기 전(前) 대학의 성적을 **교과목마다 개별 처리하여 성적을 산출한 경우, 최종 전적대학 성적만 반영함**
 - 최종 전적대학에서 편입하기 전(前) 대학의 성적을 **교과목마다 개별 처리하지 않고, 편입학점만 일괄 인정**한 경우, 최종 성적은 아래와 같이 처리함
 - * 성적처리: 지원자의 '편입 인정학점에 대한 백분위 성적'은 편입하기 전(前) 대학에서 받은 백분위 성적을 '편입 인정학점'에 일괄 적용하며, '최종 전적대학의 백분위 성적'은 최종 전적대학에서 '편입 후 이수한 학점'에 적용함
 - * 이수학점 인정: 최종 전적대학 성적증명서 상 '편입 인정학점+편입 후 이수학점'만 인정함
- (성적 반영 시 활용되는 전체 전적대학의 이수학점은 최종 전적대학의 총 이수학점을 초과할 수 없음)

예시)

* A대학: B대학으로 편입하기 전(前)대학, 80학점 이수, 백분위 90

* B대학: 최종 전적대학, 편입 인정학점 60학점 포함 130학점 이수, 백분위 88

전적대학	이수학점	백분위 성적
A대학	60학점 (편입 인정학점)	90점
B대학	70학점(130-60) (편입 후 이수학점)	88점

* 성적처리(소수점 3자리에서 반올림하여 2자리까지 산출)

$$\text{산식: } \frac{(B\text{대학 편입인정학점} \times A\text{대학 성적}) + (B\text{대학 편입후이수학점} \times B\text{대학 성적})}{(B\text{대학 편입인정학점} + B\text{대학 편입후이수학점})}$$

$$\rightarrow \{(60\text{학점} \times 90\text{점}) + (70\text{학점} \times 88\text{점})\} / (60\text{학점} + 70\text{학점}) = 88.923 \approx \mathbf{88.92}$$

- 4) 기타의 전적대학 성적반영방법에 관한 사항은 우리대학 기준에 따라 별도로 정함

V. 안내사항

합격자 선발방법(사정원칙)

1. 각 전형 유형별 모집단위별로 전형요소별 취득성적을 일괄 합산하여 취득총점의 고득점자순으로 합격자를 선발함
2. 학사 편입학은 전 모집단위에 대하여 전형요소별 취득성적을 일괄 합산하여 전체 성적순위를 정하고, 전체 성적순위에 따라 총 모집인원 내에서 모집단위별로 가능인원을 모집단위별 성적순위에 따라 합격자로 선발함. 따라서, 경우에 따라 지원자의 전체 성적순위가 모집인원 내 성적 순위내에 들지 않을 경우 지원자의 모집단위 경쟁률이 미달이라 할지라도 불합격할 수 있음
3. 입학시험 성적처리 결과 합격선에 동점자가 있을 경우는 다음의 「동점자 처리원칙」의 순위에 의하여 합격자를 선발함

※ 동점자 처리원칙

구 분	제 1 순위	제 2 순위	제 3 순위
아래 학과를 제외한 전 모집단위	전적대학성적	전적대학 이수학점	최종학기 성적
음악학과	실기고사성적	전적대학성적	전적대학 이수학점

4. **연락(통신)두절[입학원서에 기재한 연락처(전화번호)]로 인하여 증원합격 통보가 불가능한 자는 증원 합격자 선발대상에서 제외하여 불합격 처리하고 차순위자를 증원합격자로 발표함**
5. 지원자는 해당 전형 유형에서 실시하는 모든 고사(면접고사, 실기고사 등)에 응시하여야 하며, 대리시험 등 시험 중 부정행위를 한 자, 고사 결과 불합격자, 결시자, 사전포기자 등은 모두 합격자(증원합격자 포함) 선발대상에서 제외함
6. 최종 등록한 자 중에서 수료예정증명서 또는 졸업예정증명서를 제출한 자는 입학 전까지 수료증명서 또는 졸업증명서를 제출해야 함. 미제출 시 불합격 처리될 수 있음
7. 참여 면접관(채점관) 모두가 대학수학능력 불능 등의 사유로 불합격(탈락)으로 면접표(채점표)에 기재하고, 대학입학 공정관리 대책위원회에서 최종 불합격 심의된 자는 모집인원에 관계없이 불합격 처리함
8. 기타 명시되지 아니한 사항은 본교 대학입학전형관리위원회에서 별도로 정한 대학입학전형 관리기준에 의하여 처리함

V. 안내사항

합격자발표 및 등록, 환불

1. 합격자발표 및 등록일정

발표일시 및 장소	등록일시 및 장소	비고
2024. 2. 13.(화) 예정	2024. 2. 13.(화) 20:00 ~ 2. 14.(수) 11:00 예정	
홈페이지 게시 공고 (개별통보하지 않음)	우리은행 전국 각 지점	

2. 총원합격자 선발 및 미등록총원

- 가. 미등록 또는 환불 등으로 인하여 모집인원에 대한 결원이 발생한 때에는 총원합격대상자 중에서 입학전형 성적순으로 총원합격자를 선발함
- 나. 최초합격자에 들지 못한 수험생 중 합격자 선발방법(사정원칙)에 의한 합격자 선발대상 제외자 이외의 모든 지원자는 총원합격대상자임
- 다. 총원합격 대상자로서 등록포기의사를 표시한 자는 총원합격자 선발대상에서 제외하고 불합격 처리함
- 라. 총원합격자 발표는 입학홈페이지에 게시된 합격자 조회 페이지를 통하여 본인이 직접 확인해야 하며, 유선상 질의를 통한 합격자 조회는 불가함(합격여부 미확인으로 인하여 발생하는 불이익에 대한 책임은 지원자 본인에게 있음)
- 마. 유선을 통한 총원합격자 개별통보 시, 입학원서에 기재된 연락처로 3회 이상 연락이 되지 않는 경우 불합격 처리함
- 바. 총원합격자 중 지정된 등록기간 내에 등록금을 납부하지 않은 자는 등록의사가 없는 것으로 간주하여 등록 포기(불합격) 처리함

3. 합격통지서 및 등록금 고지서 교부

- 우리대학 입학홈페이지(iphak.jj.ac.kr)에서 교부하므로 수험생이 직접 출력하여 사용함
- ※ 전액장학금(0원 고지서)을 받는 학생은 위탁경비 납부 또는 입학처 홈페이지에서 '등록하기' 절차를 진행해야 함

4. 등록포기 및 등록금 환불

- 가. 대상: 등록금 납부자 중 본교 등록을 포기하고 등록금을 환불받고자 하는 자
- 나. 등록포기 및 등록금 환불 방법
 - 1) 본교 입학홈페이지 접속 → 등록금 환불 페이지 내 로그인(생년월일, 수험번호, 성명 입력)
 - 2) 환불신청하기 절차 진행(사유, 휴대폰 본인인증, 최종 등록금 환불 신청 등)
 - 3) 휴대폰 인증 시 지원자 본인 휴대폰 번호를 인증해야 하며, 번호변경 시 입학처 문의(063-220-2700)
- 다. 등록포기 및 등록금 환불신청 기한: 2024. 2. 29.(목) 16:00까지
 - 이후에는 자퇴를 하여야 하고, 등록금 환불은 우리 대학 학칙에 의하여 처리함
- 라. 등록금 환불 금액: 「대학 등록금에 관한 규칙」제6조제2항에 따라 처리함
- 마. 유의사항: 등록금 환불자는 등록을 포기한 것이므로 환불과 동시에 합격과 등록이 취소됨

수험생 유의사항(부정방지 대책 포함)

1. 학점인정

- 가. 학점인정의 심사 및 결정은 본교의 학칙, 학칙시행세칙, 본교 편입학생 학점인정 세부기준 등에 의하여 처리함
- 나. 편입학생의 학점인정은 **3학년 편입 65학점 이내, 4학년 편입 98학점 이내**에서 취득학점을 인정함 단, **미래융합대학 전 학과, 의과학대학 간호학과**는 아래의 기준에 따라 취득학점을 인정함.
 - 미래융합대학 전 학과 3학년 편입: 60학점 이내
 - 의과학대학 간호학과 3학년 편입: 70학점 이내
 - 의과학대학 간호학과 4학년 편입: 105학점 이내
- 다. 모든 편입학자는 편입학 후 4학기(4학년 편입 시 2학기)이상 등록하고(계절학기 제외), 인정학점을 포함하여 **편입학 모집단위의 2022학년도 입학자 기준(의료인력 전문학사학위 소지자 편입학은 2021학년도)의 졸업에 필요한 모든 교과과정을 이수하고, 졸업학점 이상을 취득하여야만 졸업을 할 수 있음**
- 라. 모든 편입학자는 학점에 관계없이 교육과정 운영 및 대학·학과에서 요구하는 필수과목의 이수, 시간표 편성 등으로 졸업학기 내에 졸업하지 못할 수도 있으므로 지원 시 이를 충분히 고려하여 모집단위를 선택해야 함

2. 기타 유의사항

- 가. 편입생은 조기졸업, 학·석사 연계과정, 교직과정 이수를 할 수 없으며, 전과는 학칙시행세칙에 따라 기준을 충족한 자에 한하여 4학년 전과를 허용할 수 있음 (사범대학, 보건계열 편입생은 전과 불가)
- 나. 우리 대학에 입학한 자는 대학의 설립목적인 기독교 이념으로 설강된 채플과 기독교 과목을 반드시 이수하여야 함
- 다. 편입생은 입학 후 첫 학기에 한해서 질병, 병역의무의 이행, 임신·출산·육아 이외의 사유로 휴학 할 수 없음
- 라. 전형기간 중 지원자에게 알리는 제반 공지사항은 입학 홈페이지에 공고하므로 지원자는 항상 공지사항을 확인하여야 하며, 이의 불이행으로 인한 불이익은 본인이 감수하여야 함
- 마. 원서작성 시 연락처는 정확하게 기재하여야 하고, 수험기간 중 입학원서에 기재한 연락처가 변경되었거나 또는 장기간 출타할 경우에는 입학처로 변경된 사실을 통보하여 항상 연락이 가능하도록 특별히 유의하여야 함. 모든 연락두절로 인하여 발생하는 불이익은 지원자가 감수하여야 함
- 바. 지원자가 입학원서를 제출하면, 입학원서에 기재된 수험생의 개인정보에 관한 모든 사항에 대하여 본교의 교육목적 달성 및 입학관리, 학사관리, 전적대학 학력조회, 통계 등의 목적으로 활용하는 것에 대하여 동의한 것으로 간주함
- 사. 아래의 부정한 방법으로 합격 또는 입학한 사실이 확인될 경우에는 **업무 담당자의 과실 및 입학 시기 전후에 관계없이** 합격 및 입학의 허가를 취소할 수 있음
 - 1) 지원 자격에 결격사유가 있는 자(수료/졸업예정자로서 지원하여 합격하였으나, 당해 학년도 입학 전까지 사유 불문하고 수료/졸업하지 못한 자 포함)
 - 2) 지원서 및 첨부 서류를 위조, 변조 및 표절하거나, **허위 사실 또는 기재 금지사항(부모 및 친인척의 성명, 직장명 등 신상에 관한 사항 등)**이 포함된 자료를 제출하여 합격한 자
 - 3) **수험생의 친인척이 본교 교직원으로 재직 중인 경우**, 해당 교직원이 입학지원실에 회피·제척 사전신고를 하지 않고, 전형 위원(면접위원 등)으로 참여하여 합격한 자
 - 4) 복수지원 및 이중등록 금지원칙 등 지원 및 등록방법을 위반한 자
 - 5) 평가자 사전 접촉 등 부정한 방법으로 전형과정에 참여하거나 이에 협조하여 공정한 학생 선발 업무를 방해한 경우
 - 6) 기타 부정한 방법으로 합격한 경우
- 아. **개인별 입학성적은 학사관리 목적 이외에는 일절 공개하지 않음**
- 자. 기타 본 요강에 명시되지 아니한 사항은 고등교육 관련 법령 및 본교에서 정한 별도의 기준에 따라 처리함

MEMO

A large rectangular area with a light green background, containing 25 horizontal blue lines for writing.



1. 장학금

가. 교내장학금

1) 성적우수 장학금

구분	장학명	지급대상 및 선발기준	지급액 및 지급기간	신청 및 주관부서
재학생	재학생 학부(과)수석 장학금	평점평균이 높은 순으로 50명당 1명 선발하여 지급 • 미등록 휴학자, 전액장학생의 장학금은 차순위자에게 지급되지 않음 (장학금 및 자격소멸) • 당해 학기 전과생에게는 지급하지 않음	• 수업료 65%	학생취업처
	재학생 성적우수 장학금	평점평균이 높은 순으로 10명당 1명에게 지급 • 미등록 휴학자, 전액장학생의 장학금은 차순위자에게 지급되지 않음 (장학금 및 자격소멸) • 당해 학기 전과생에게는 지급하지 않음	• 수업료 30%	

※ 성적우수 장학금 중복 시 최고 금액 장학금만 지급함

2) 우대장학금

장학명	지급대상 및 선발기준	지급액 및 지급기간	신청 및 주관부서
특별전형장학금	기회균형선발, 사회통합, 농어촌학생, 특성학교졸업자, 특성학교 등을 졸업한 재직자, 장애인 등 대상자 전형의 특별전형으로 합격한 학생	• 수업료 10% 감면	입학처
특기자장학금	대한체육회에 등록된 자로서 특별한 공로가 있다고 인정되어 해당 부서에서 추천받은 자 • 신입생 : 추천학생 • 재학생 : 직전학기 취득학점 12학점 이상 평점평균 2.0이상인 자	• 수업료 전액 또는 일부 감면 • 매월 생활비 지원 (연도별 지급 기준액 별도 책정)	체육부 및 문화융합대학
편입우대장학금	본교 편입학 전형에 합격한 자	• 수업료 10% 감면	
재단우대 장학금	학교법인 신동아학원 산하 전주비전대학교 및 본교 졸업생 중 학사 편입학한 자	• 수업료 120만원 감면	학생취업처
재단우대 장학금II	학교법인 신동아학원 산하 영생고등학교, 전주대학교사범대학부설 고등학교 졸업자 중 본교 신입학한 자	• 수업료 120만원 감면	
수퍼스타(동문) 자녀장학금	부 또는 모 1명 이상이 본교 학사과정 졸업생인 자	• 수업료 50만원 감면	학생취업처(입학 첫 학기) 공고기간 내 신청
특수환경 지원장학금	아동복지시설에서 재원한 사실이 있는 자, 부모가 모두 사망하였거나 가출·행방불명인 자, 한 부모 가정의 부 또는 모가 교도소 수감 중인 자 • 신입생 : 해당자 • 재학생 : 직전학기 취득학점 12학점 이상 평점평균 2.0이상인 자	• 4년간 수업료 60% 감면 • 매 학기 학업장려금 50만원 • 증빙서류(주민등록등본, 재원확인서, 교도소 수용(재소)증명서) 등 (입학 후 1회 신청)	학생취업처

학교소개 및 재학생 혜택

3) 교육지원대상 및 군 관련 장학금

장학명	지급대상 및 선발기준	지급액 및 지급기간	제출서류	신청 및 주관부서
보훈 장학금	보훈대상자 본인, 독립유공자 자녀 및 손자녀, 국가유공자 및 기타대상자 자녀(대상자 여부의 정확한 판단은 보훈처에서 확인해야 함) • 신입생 : 성적 기준 없음 • 재학생 : 직전학기 성적 70점 이상인 자 * 단, 보훈대상자 본인은 성적 적용 없음	4년간(정규학기) 수업료 전액 * 단, 국가유공자 본인은 계절학기, 추가학기 포함 전액 지원	• (손)자녀 : 대학수업료등 면제대상자증명서 • 본인 : 교육지원대상자증명서 * 보훈청 발급 * 장학금 고지서 선감면을 위한 서류 제출기한 : 1월 말까지 학생지원실로 제출 * 당해학기 장학금 수혜를 위한 최종 제출 기한 : 2월 말까지 학생지원실로 제출(기한 엄수 요망)	
군위탁 장학금	육군 제 35보병사단에 근무하는 군인 및 군무원 • 신입생 : 해당자 • 재학생 : 직전학기 취득학점 12학점 이상 평점평균 3.0점 이상인 자	4년간 수업료 30% 감면	해당기관 추천	학생취업처
북한 이탈주민 장학금	북한이탈주민의보호및정착지원에관한법을 제24조가 정하는 보호결정된 북한이탈주민 본인 및 북한이탈주민의 자녀 • 신입생 : 성적 기준 없음, (편)입학 당시 만 34세 이하, 국내고 졸업 또는 동등 이상 학력을 인정받은 날로부터 5년 이내 (편)입학한 자 • 재학생 : 직전학기 성적 70점 이상인 자	4년간 수업료 전액 감면	북한이탈주민등록확인서, 교육지원대상자증명서 * 3월 말까지 학생지원실로 서류 제출 (기한 엄수 요망)	

4) 가계곤란 장학금

장학명	지급대상 및 선발기준	지급액 및 지급기간	제출서류	신청 및 주관부서
이사장 장학금	직전학기 취득학점 12학점 이상 평점평균 3.5이상인 성적우수자로서 가정형편이 어려운 학생(소득분위0~8분위)	수업료 전액 감면	추천명부 및 선발 관련 서류	단과대학
재해 장학금	각종 재해로 피해를 입은 자 • 신입생 : 해당자 • 재학생 : 직전학기 취득학점 12학점 이상 평점평균 2.5이상인 자	별도로 정함	수해사실확인(증명)원 등 확인서류, 가족관계증명서 또는 주민등록등본	학생취업처 (재해시 공고 기간내 신청)
가족 장학금	부모, 형제, 자매, 배우자 2명 이상이 본교(일반대학원 포함)에 재학 중인 자 • 신입생 : 해당자 • 재학생 : 직전학기 취득학점 12학점 이상 평점평균 2.5이상인 자	• 2인 재학 : 1명의 학부생 수업료의 40%지급 • 3인 이상 재학 : 1명 제외한 나머지 학부생에게 지급	가족관계증명서 또는 주민등록등본	학생취업처 (매학기 공고 기간내 inSTAR 신청)
장애인 자녀 장학금	장애의 정도가 심한 장애인의 자녀 • 신입생 : 해당자 • 재학생 : 직전학기 취득학점 12학점 이상 평점평균 2.5이상인 자	4년 간 수업료 50% 감면	신청서, 장애인증명서, 가족관계증명서	학생취업처 (입학 후 1회 신청)
장애 대학생 장학금	「장애인복지법 시행규칙」 제2조제1항에 의한 장애 정도 판정 기준에 부합하는 자 • 신입생 : 해당자 • 재학생 : 직전학기 취득학점 관계없이 평점평균 2.0이상인 자	4년간 수업료 감면 • 장애 정도가 심한 장애인 : 200만원 • 장애 정도가 심하지 않은 장애인 : 50만원	신청서, 장애인증명서	학생취업처 (입학 후 1회 신청)
나눔 장학금	국가장학금 신청자로서 한국장학재단 소득분위 0~4분위에 해당하는 자에게 지급할 수 있음 • 신입생 : 해당자 • 재학생 : 직전학기 취득학점 12학점 이상 이수 평점평균 2.5이상인 자	소득분위별 차등 지급	해당학기 한국장학재단 소득분위 기준	학생취업처
장학 사정관계 장학금	긴급 가계곤란 상황이 발생한 자(사업 부도, 실직, 파산, 장기투병, 사망 등)로서 증빙서류를 제출한 자 • 신입생 : 해당자 • 재학생 : 직전학기 취득학점 12학점 이상 이수 평점평균 2.0이상인 자	수업료 100만원	증빙서류	학생취업처 (매학기 공고 기간내 inSTAR 신청)

장학명	지급대상 및 선발기준	지급액 및 지급기간	제출서류	신청 및 주관부서
목회자 장학금	당국에 등록된 교회의 목회자로서 선교봉사처장이 추천한 자(단, 국가장학금 신청자로서 한국장학재단 소득분위 0~8분위에 해당하는 자) • 신입생 : 해당자 • 재학생 : 직전학기 취득학점 12학점 이상 이수 평점평균 2.5이상인 자	수업료 100만원 감면	신청서, 해당 증빙서류	선교봉사처 추천 (공고기간 내 선교봉사처 신청)
목회자 자녀 장학금	당국에 등록된 교회의 목회자 자녀로서 선교봉사처장이 추천한 자(단, 국가장학금 신청자로서 한국장학재단 소득분위 0~8분위에 해당하는 자) • 신입생 : 해당자 • 재학생 : 직전학기 취득학점 12학점 이상 이수 평점평균 2.5이상인 자	수업료 50만원 감면	신청서, 해당 증빙서류	선교봉사처 추천 (공고기간 내 선교봉사처 신청)

5) 직원복지관련장학금

장학명	지급대상 및 선발기준	지급액 및 지급기간	제출서류	신청 및 주관부서
교직원 자녀 장학금	본교 재직자(전임 교원, 전임 직원 및 법인사무국직원) 자녀 • 신입생 : 해당자 • 재학생 : 직전학기 취득학점 12학점 이상 평점평균 2.5이상인 자	4년간 수업료 90% 감면	가족관계증명서, 재직증명서	
학원 봉직자 자녀 장학금	학교법인 신동아학원의 봉직자 자녀(전주비전대학교, 전주영생고등학교, 전주대학교사범대학부설고등학교의 교원 및 일반직 자녀) • 신입생 : 해당자 • 재학생 : 직전학기 취득학점 12학점 이상 평점평균 2.5이상인 자	4년간 수업료 50만원 감면	가족관계증명서, 재직증명서	학생취업처 (등록기간 전 학생지원실 신청) (입학 후 1회 신청)
순직자 자녀 장학금	본교 재직 중 순직한 교직원의 자녀 • 신입생 : 해당자 • 재학생 : 직전학기 취득학점 12학점 이상 평점평균 2.5이상인 자	4년간 수업료 전액	경력(퇴직)증명서, 가족관계증명서	

6) 근로관련장학금

장학명	지급대상 및 선발기준	지급액 및 지급기간	신청 및 주관부서
보람장학금	가정형편이 어려운 자로서 교내 행정부서에서 일정한 근로봉사(업무보조, 미화, 기타)에 참여한 자	해당년도 최저시급	학생취업처
복음장학금	선교봉사처장의 추천으로 신앙심이 투철한 자에게 근로성장학금 지급(채플밴드, 선교봉사) • 신입생 : 해당자 • 재학생 : 직전학기 취득학점 12점 이상 평점평균 2.5이상인 자	별도 책정	선교봉사처 추천
알리미 장학금	홍보대사 및 웹 서포터즈 및 그 밖의 대학의 알리미 활동을 제공한 자 • 신입생 : 해당자 • 재학생 : 직전학기 취득학점 12점 이상 평점평균 2.5이상인 자	별도 책정	대외협력홍보실 추천
미디어 장학금	학교방송국·신문사에서 국장, 기자로서 학교발전에 기여하고 봉사한 자 • 신입생 : 해당자 • 재학생 : 직전학기 취득학점 12점 이상 평점평균 2.5이상인 자	별도 책정	신문방송국 추천
코칭 장학금	외국인유학생 멘토링, 학업향상 멘토링, 튜터링, 모니터링 또는 상담 등을 제공할 수 있는 자로 선발 되어 활동한 자 • 신입생 : 해당자 • 재학생 : 직전학기 취득학점 12점 이상 평점평균 2.5이상인 자	별도 책정	국제교류원, 학생취업처, 교수학습개발센터
섬김 장학금	학생회 간부로 활동한 자 • 신입생 : 해당자 • 재학생 : 직전 학기 취득학점 관계없이 평점평균 2.0이상인 자	직책별 차등지급	학생취업처
장애학생 도우미장학금	장애학생도우미로 활동한 자	해당년도 최저시급	장애학생지원센터

학교소개 및 재학생 혜택

7) 글로벌도전장학금

장학명	지급대상 및 선발기준	지급액 및 지급기간	신청 및 주관부서
해외어학연수장학금	해외 어학연수 프로그램 공모에 선발된 자	국가별 차등 지급(수업료 범위 외) 수업료 전액 감면(수업료 범위 내)	국제교류원
해외인턴십장학금	해외 인턴십 프로그램 공모에 선발된 자		
해외유학장학금	해외 교환학생 프로그램 공모에 선발되어 자매대학에 파견된 자		
복수학위장학금	해외대학 복수학위 프로그램 선발자로서 교류대학으로부터 수학허가를 받은 자		

8) 기타장학금

장학명	지급대상 및 선발기준	지급액 및 지급기간	신청 및 주관부서	비고
R.O.T.C. 장학금	학군단장이 추천한 R.O.T.C. 학생에게 소정의 장학금을 지급 • 재학생: 직전학기 취득학점 12학점 이상 평점평균 2.5이상인 자	수업료 50만원 감면 (단, 여후보생은 수업료 전액 감면)	학군단 추천 (매학기 초)	-
고시 장학금	국가공무원 5급 공채(행정, 기술) 및 외교관후보자선발, 공인회계사, 변리사 시험 합격한 자 세무사, 감정평가사, 공인노무사, 관세사, 법무사 1차 시험 합격한 자	1차 합격시 : 300만원 최종 합격시 : 500만원 1차 합격시 : 100만원 최종 합격시 : 100만원	학생취업처 (수시 지급)	합격사실확인서 제출
다문화 장학금	다문화가정의 이주민(결혼이민자) 또는 다문화가정의 자녀 • 신입생 : 해당자 • 재학생 : 직전학기 취득학점 12학점 이상 이수 평점평균 2.0이상인 자	매학기 수업료 50만원 감면	학생취업처	기본증명서(상세), 가족관계증명서 제출 (입학 후 1회 신청)
만학도 장학금	만 40세 이상인 재학생 • 신입생 : 해당자 • 재학생 : 직전학기 취득학점 12학점 이상 이수 평점평균 3.0이상인 자	매학기 수업료 30만원 감면	학생취업처 자체선발	-
자기향상 장학금	재학생의 도전의식 함양, 개인역량 증진, 학업성과 향상, 취업 경쟁력 확보 등의 자기향상 노력을 경주한 자 • 이수학과와 성적기준 제한 없음	별도로 정함	행정부서 추천	-
사회봉사 장학금	사회봉사센터에서 국내·외 봉사활동 프로그램에 참여하는 학생 • 신입생 : 해당자 • 재학생 : 직전학기 취득학점 12학점 이상 이수 평점평균 2.0이상인 자	별도로 정함	사회봉사센터	-

나. 교외장학금

장학금 신청 일정은 교외 기관마다 상이하므로, 수시로 학교 홈페이지 공지사항(장학) 메뉴를 통해 확인을 권장함

장학명	신청자격 및 성적기준	지원내용	신청방법
국가 장학금 I-II	대한민국 국적을 소지한 학사과정 정규학기 재학생 및 신입생 중 소득 8분위 이하 대학생으로 최소한의 성적기준을 충족하는 경우에 지원 • 재학생(복학생) : 직전학기 12학점 이상 이수 및 100점 만점의 80점 이상인 자(계절학기 미포함). 단, 장애인 성적제한 없음 • 신·편입생(재입학생) : 입학 첫 학기 성적기준 없음	유형1: 금액은 가계 소득분위에 따라 한국장학재단에서 정한 금액을 학기별로 지원 유형2: 금액은 우리대학 배정 예산에 따라 학기별로 변동	매학기 신청기간에 신청 한국장학재단 (www.kosaf.go.kr)
고졸 후 학습자 장학금 (희망사다리III)	• 대한민국 국적자로 최종학력이 고졸인자 • 재직기간이 2년 이상인 자(현 중소기업 재직자는 1년 이상) • 청년여부, 출신고교(직업고교), 기업유형, 재직기간 등에 따라 배점하여 선발 • 의무재직 이행 ※ 자세한 사항은 학교 홈페이지 JJ Notice 공지사항 참고	중소 중견기업 : 등록금 전액 비영리기관, 대기업 : 등록금의 1/2	한국장학재단 (www.kosaf.go.kr)
국가근로 장학금	• 가계 곤란한 학부모으로 직전학기 성적(70점이상/100만점) 및 학자금지원 8구간 이하인 자 • 대학 내 자체기준에 맞춰 선발 • 신·편입생은 첫 학기 '학기중 근로'는 불가하고, 하계방학집중근로는(7~8월) 신청 가능 ※ 자세한 사항은 학교 홈페이지 JJ Notice 공지사항 참고	당해연도 최저시급	한국장학재단 (www.kosaf.go.kr)
대학교회장학금	대학교회 출석하고 선교활동 봉사하는 자	30만원	대학교회추천

2. 학생생활관(기숙사)

가. 시설개요

구분	스타타워	스타홈	스타빌	비고
규모	지하1층, 지상18층	지상4층	지하1층, 지상5층	-
실구성	1, 2, 4인실	1, 2인실	1, 2인실	-
실수	445실	149실	295실	889실
수용인원	970명	298명	590명	1,858실
부대시설	편의점, 카페, 식당, 세탁실, 빨래방, 다목적실, 세미나실, 독서실 등			

나. 모집단위 및 기간

모집단위	기간	비고
연간 입사단위	51주(3월초 ~ 다음년도 2월 3주차)	학사일정에 따라 변동이 있을 수 있음
학기 입사단위	16주(3월초 ~ 6월 3주차)	

다. 입사자 선발기준

- 1) 신입생 : 거주지 지역 제한 없이 선발함(단, 신청자가 많을 시 거주지 거리에 따라 선발)
- 2) 재학생 : 거주지 지역 제한 없이 선발함(단, 신청자가 많을 시 성적 및 거주지 거리에 따라 선발)

라. 신청방법 : 온라인 신청

- 1) 신입생 : 문서 「등록동의」 후 예비전주대인포털(<https://fresh.jj.ac.kr>)에서 학생생활관 입사신청
- 2) 재학생 : 전주대학교 인스타(<https://instar.jj.ac.kr/>) → 대학생활 → 학생생활관 → 입사신청
- 3) 문의처 : 스타타워 063-239-5500~2 (Fax. 063-239-5506) / 스타홈(빌) 063-239-5520~2 (Fax 063-239-5506)

3. 통학버스 운행

전북지역

운행지역	전주시내	군산	익산
운행요금	120,000원	450,000원	310,000원

- * 2024년부터 전주시내 통학버스는 등하교 2번씩 운영함(노선은 추후 홈페이지 참고)
- * 문의전화: 전주대학교(063-220-2819, 2163)

서울지역

구분	출발시간						비고
전주대(정문) → 서울(남부터미널)	08:00	09:10	10:20	11:30	12:40	13:40	1일 왕복 12회 운행, 토요일·일요일 포함, 소요시간 : 2시간 40분 * 출발시간은 변동될 수 있음
	14:40	15:40	17:00	17:40	18:20	19:30	
서울(남부터미널) → 전주대(정문)	06:20	07:35	09:10	10:50	12:20	13:40	
	14:35	15:35	16:35	17:35	18:35	19:40	

- * 노선은 특이상황(업체 사정, 감염병 사례 등) 발생으로 인하여 운행 중지 또는 변경될 수 있음
- * 문의전화: 전주대학교 매표소(063-220-2480) / 전북고속(063-270-1700) / 호남고속(063-211-7852)

4. 학사제도

가. 전과(학생이 학과 소속을 다른 학과로 변경하는 제도)

모집인원	신청자격	제한범위
학과별 입학정원의 30%범위 내	<ul style="list-style-type: none"> 4학년 전과 : 6학기 이상 이수 	<ul style="list-style-type: none"> 미래융합대학에서 그외 단과대학으로 전과는 불가 편입생은 4학년 전과만 가능하며, 보건계열 및 사범대학 소속학과 전과는 불가

나. 복수전공, 부전공(주전공 이외 타전공을 취득하는 제도)

구분	복수전공	부전공
전공제도	<ul style="list-style-type: none"> 이수기준 : 최소전공(전필, 전선)학점 이수 신청자격 : 입학 후 2학기 이상 등록한 자 신청기간 : 매학기 1~2주, 13~14주 	<ul style="list-style-type: none"> 이수기준 : 전공학점 중 21학점 이수 신청자격 : 입학 후 2학기 이상 등록한 자 신청기간 : 매학기 1~2주, 13~14주

* 단, 보건계열학과(간호학과, 물리치료학과, 방사선학과, 보건관리학과, 작업치료학과)는 복수(부)전공이 불가함

다. 연계전공, 융합전공

(2개 이상의 학과가 연계, 융합하여 새로운 전공을 개설하고, 교육과정을 구성하여 이를 이수할 수 있도록 하는 제도)

구분	연계전공	융합전공
전공제도	<ul style="list-style-type: none"> 전공내역 : 공공인재, 보육학, 벤처창업, 중국비즈니스 등 7개 전공 신청자격 : 입학 후 2학기 이상 등록한 자 신청기간 : 매학기 1~2주, 12~13주 	<ul style="list-style-type: none"> 전공내역 : 국민연금, 국토정보학, 대물차량손해사정, 보컬퍼포먼스 등 19개 전공 신청자격 : 입학 후 2학기 이상 등록한 자 신청기간 : 매학기 1~2주, 12~13주

5. 교직이수 : 편입생은 원칙적으로 교직이수가 불가능하나 다음과 같은 경우 교직이수가 가능함

* 우리대학의 교직과정이 설치된 일반 학과에 편입 시 동일한 표시과목을 부여하는 전적 대학 학과에서 교직이수 과정을 하고 있던 학생의 경우 심의를 거쳐 교직 과정이 유지될 수 있음

* 사범대학 소속학과로 편입한 학생의 경우 기본적으로 교직이수가 가능함

대학	학과명	표시과목	자격종별
인문대학	영미언어문화학과	영어	중등학교 정교사(2급)
	일본언어문화학과	일본어	
	한국어문학과	국어	
사회과학대학	법학과	일반사회	사서교사(2급)
	문헌정보학과	사서교사	
	상담심리학과	전문상담교사	
문화관광대학	한식조리학과	조리	중등학교 정교사(2급)
	가정교육과	가정	
사범대학	과학교육과	물리/화학	중등학교 정교사(2급)
	국어교육과	국어	

대학	학과명	표시과목	자격종별
사범대학	수학교육과	수학	중등학교 정교사(2급)
	영어교육과	영어	
	중등특수교육과	특수교사	특수학교 정교사(2급)
	한문교육과	한문	중등학교 정교사(2급)
문화융합대학	음악학과	음악	

* 교직이수 문의 : 사범대학 교직지원부(063-220-3227)

6. 해외 파견 프로그램

가. 해외 단기 어학연수 파견 프로그램

국가	대학명	파견기간	장학금	학점인정
일본	구루메대학	4주 이내(등계-하계 방학)	최대 150만원	2학점
중국	북경어언대학		최대 150만원	2학점
캐나다	Seneca College		200만원	3학점
	Niagara College		200만원	3학점
필리핀	Bataan Peninsula University		100만원	3학점

* 연간 파견인원 : 80명 내외

* 상기 단기 어학연수 파견대학, 파견인원 및 장학금 등은 본교 사정 및 코로나 상황 등에 따라 변동될 수 있음

나. 해외 자매대학 교환학생 프로그램

국가	대학명	파견기간	장학금	학점인정
중국	상해대학, 산서대학 등 8개 대학	1개 학기 또는 2개 학기	100만원/학기	자유선택 과목 학점인정 • 1학기 : 최대 16학점 • 1년 : 최대 32학점
일본	국립에히메대학, 삿포로대학 등 5개 대학			
캐나다	Seneca College	1개 학기	300만원/학기	전공필수 과목 • 1학기 : 최대 16학점

* 연간 파견인원 : 40명 내외

* 상기 파견대학 및 파견인원은 본교 사정 및 코로나 상황 등에 따라 변동될 수 있음

다. 해외 자매대학 복수학위 프로그램

국가	연수대학	프로그램 특징
일본	삿포로대학	<ul style="list-style-type: none"> 수학방법 : 전주대 3년, 외국대학 2년 전주대학교와 외국대학의 학위증서를 복수로 수여 복수학위 파견기간 전주대학교 1년간 등록금 전액 감면
	야마나시에이와대학	

7. 진로탐색 및 취업지원 프로그램

구분		운영 프로그램		
비교과 프로그램	직무역량강화	디지털일자리역량강화	IT 관련 자격증취득 교육	<ul style="list-style-type: none"> 코딩 입문 교육, IT Plus 교육 컴퓨터활용능력(필기, 실기) Adobe 자격증반(포토샵, 일러스트, 인디자인, 프리미어프로) GTA 1급 포토샵, 정보처리기사(필기, 실기)
	구직역량강화	취업기본역량	취업기초역량 향상 교육 (자기소개서, 면접)	<ul style="list-style-type: none"> NCS직업기초능력교육 자기소개서 교육(일반형, 공기업) 면접 이미지메이킹 교육 실전 면접교육
		맞춤형진로취업지원	기업별/학과별 맞춤형 교육 프로그램	<ul style="list-style-type: none"> 공기업 및 대기업 준비반(일반형, 기업타겟형)
	산업현장연계		산업현장 연계기업 및 취업정보 제공	<ul style="list-style-type: none"> 기업탐방 채용 박람회 및 설명회 Dream-JOB 인제품

StarT Program : 포인트 장학금으로 누리는 개인경력관리 프로그램

- * "Superstar" 즉 사회적으로 인정받는 건설한 전문인을 육성하기 위한 특성화 진로교육 프로그램으로, 학생들의 도전정신(challenge), 능력개발(competence), 공동체의식(community)을 함양하기 위하여 교내·외 활동의 참여 정도 및 성과에 따라 인증 포인트(certification point : CP)와 장학 포인트(scholarship point : SP)를 부여하고, 개인별 합산 점수에 따라 인증서 수여, 장학금 지급 등 다양한 특전을 부여함
- * 국내 최초로 개발된 수요자 중심의 장학 프로그램으로 단과대학별로 배치되어 있는 학사지도사(CA)가 개별지도·관리

1) 도전정신 함양 활동(예시)

구분	활동사항	점수구분	인정기준	평가방법	최대점수
도전해외문화탐방	팀별 해외문화탐방 프로그램 공모 트랙(Catch the World)	CP	CP 10점(신청자, 선발된 자 제외)	신청서심사	100
			CP 10~30점(결과보고서 평가에 따라)	결과보고서	100
교양증진활동	신문, 잡지, 기관소식지 등 게재 활동	CP	<ul style="list-style-type: none"> CP 10점(건당) 최대CP 50점 	결과보고서	100
개인 및 팀 프로젝트	교내·외 경진대회, 공모전 등 참가	CP	CP 10점(단과대학경진대회참가자 제외)	참가확인	100
	교외 경진대회, 공모전 수상	SP	SP 30점	수상확인증	100

2) 능력개발 활동(예시)

구분	활동사항	점수구분	인정기준	평가방법	최대점수
자격증 취득 활동	<ul style="list-style-type: none"> · 각종 전공 및 컴퓨터 관련 자격증 인정 · 자격증에 따라 국가공인, 민간공인, 민간등록으로 분류 차등점수 인정함 · 구체적인 자격증의 분류 및 점수 인정은 StarT 프로그램 운영위원회에서 결정 * 상세사항은 전주대학교 홈페이지 참조 	RP	<ul style="list-style-type: none"> · SP 70점(국가공인자격) · SP 50점(민간공인자격) · SP 30점(민간등록자격) * SRP는 1점당 3,000원이며, 민간등록 자격은 3개까지만 취득 가능함 	자격증사본	400
외국어 학습 활동	<ul style="list-style-type: none"> · 공인 외국어 시험에서 일정한 수준의 점수 획득시 등급별 점수 부여 · TOEIC, TOEFL, TEPS, IELTS, JPT, JLTP, HSK, CPT 등 외국어 시험 점수 제출 · 매월점수, 매월지급(시험 성적 등급 향상 시) * 상세사항은 전주대학교 홈페이지 참조 	RP	<ul style="list-style-type: none"> 8등급으로 구분하여 인정 * ex 토익 860점 이상(1등급) 600,000원 토익 800점 이상(2등급) 450,000원 	성적표사본	

3) 공동체의식 함양 활동

구분	활동사항	점수구분	인정기준	평가방법	최대점수
리더십 개발활동	<ul style="list-style-type: none"> · 총학생회 임원 활동(총학생회 및 산하기구 간부 활동) · 단과대학 및 학과 임원 활동 	CP	CP 20점(1학기)	확인서	50
	멘토링 활동(멘토-멘티) (개강 후 1개월 내 CA실 신청)	CP			
사회봉사	사회복지시설, 행정기관, 학교, 농어촌 봉사	CP	CP 10점(학점당 2014학번까지만해당)		
		CP	시간 당 CP 1점(1일 최대 8점)		
헌혈활동	헌혈 활동(전혈, 성분헌혈)	CP	<ul style="list-style-type: none"> · CP 20점(전혈) · CP 10점(성분헌혈) 		
교내자원봉사	대학 내 자원봉사, 행사보조 등	CP	<ul style="list-style-type: none"> · CP 5점(1일당, 시간당 1점) · 최대CP 30점 	참여신청서 및 기관확인서	150
기부활동	복지단체 금전기부활동	CP	CP 20점(1년)		
	복지단체 물품기부활동	CP			
	헌옷기부활동	CP	<ul style="list-style-type: none"> · CP 3점(개당) · 최대CP 30점 		

진로·취업 상담: 취업상담전문의가 1:1 맞춤형 진로·취업 상담

- 학사지도사(CA) : 각 단과대학에 위치한 진로 및 대학생활 관련 전문 상담사들로서, 학생이 원하는 시간에 1:1 밀착 상담 가능한 인력과 시스템을 구축하고 있음
- 취업지원관 : 진로취업지원실과 대학일자리센터에 상주하고 있는 취업 전문 상담가로서, 학생들이 취업에 성공할 수 있도록 도움을 주는 것을 목표로 하고 있음

기업현장체험 프로그램 : 직장에 대한 직접적인 체험을 통해 경력 개발 및 직무교육 완성

- 취업·채용 설명회, 취업박람회, 재학생 직무체험 등을 통해 학생들에게 다양한 기업 체험 및 구직 기회 제공

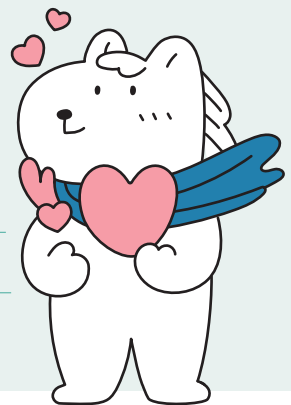
* 기타 자세한 취업 및 장학 프로그램은 전주대학교 홈페이지에서 확인 가능합니다.

8. 입학 관련 안내부서 및 전화번호

업무 내용		안내부서	전화번호 [지역번호 : 063]
입학 전형 업무		입학지원실	220-2700, 2701
등록금 수납/환불		재무지원실	220-2152~4, 3110
장학금 및 학자금 대출	국가장학금		220-2164
	교내장학금 및 학자금 대출	학생지원실	220-2162, 2172
	국가보훈장학금		220-2982
학사 업무	수강신청	학사지원실	220-2134
	전과, 복수(부)전공		220-2083
	교직이수	교직지원부	220-3227
	교육비 납입증명서, 휴·복학, 증명발급	학생서비스센터	220-2135~6
학생생활관(기숙사) 안내		스타타워	239-5500~2
		스타빌, 스타홀	239-5520~2
취업 안내		대학일자리센터	220-4723

단과대학	소속 학과	행정지원실 전화번호 [지역번호 : 063]
인문대학	신학과경배찬양학과, 역사문화콘텐츠학과, 영미언어문화학과, 일본언어문화학과, 중국어중국어학과, 한국어문학과	220-2201
사회과학대학	경찰학과, 문헌정보학과, 법학과, 사회복지학과, 상담심리학과, 행정학과	220-2234
경영대학	경영학과, 금융보험학과, 물류무역학과, 부동산국토정보학과, 회계세무학과, IT금융학과	220-2261, 2917
의과학대학	간호학과, 물리치료학과, 방사선학과, 보건관리학과, 작업치료학과, 재활학과, 바이오기능성식품학과, 환경생명과학과, 운동처방학과	220-2353
공과대학	건축공학과, 건축학과(5년제), 기계공학과, 기계자동차공학과, 산업공학과, 소방안전공학과, 전기전자공학과, 정보통신공학과, 컴퓨터공학과, 탄소나노신소재공학과, 토목환경공학과	220-2639, 4623
문화융합대학	게임콘텐츠학과, 스마트미디어학과, 인공지능학과, 경기지도학과, 공연방송연기학과, 산업디자인학과, 생활체육학과, 시각디자인학과, 영화방송학과, 예술심리치료학과, 음악학과	220-3070, 2376
문화관광대학	관광경영학과, 외식산업학과, 호텔경영학과, 패션산업학과, 한식조리학과	220-2347
사범대학	국어교육과, 영어교육과, 중등특수교육과, 한문교육과, 가정교육과, 과학교육과, 수학교육과	220-2291, 2029
미래융합대학	창업경영금융학과, 문화콘텐츠학과, 농생명ICT학과, 기술경영공학과	220-3220, 3219

Large lined area for writing notes.





1 공예관

Polytechnic Facility
工艺馆

5 교수연구동

Faculty Hall
教授研究楼

9 대학교회

University Church
大学教会

13 벤처창업관

Venture Incubation Hall
风险创业馆

17 스타누리

Star Nuri
Star Nuri

21 스타짐

Star Gym
Star Gym

2 공학1관

Engineering Hall 1
工学一馆

6 국제교육관

Global Education Center
国际教育馆

10 대학본관

Administration Building
大学本馆

14 슈퍼스타 어린이집

SuperStar Daycare Center
SuperStar 幼儿园

18 스타드림관

Star Dream Hall
Star Dream 馆

22 스타타워

Star Tower
Star Tower(宿舍)

3 공학2관

Engineering Hall 2
工学二馆

7 노천극장

Outdoor Theater
露天剧场

11 미생물관

Cheonjam Hall Annex
微生物馆

15 순영관

Garce Hall
淳永馆

19 스타빌

Star Vill
Star Vill(宿舍)

23 스타홈

Star Home
Star Home(宿舍)

4 공학실습동

Engineering Building
工学实习楼

8 대운동장

Sports Ground
体育场

12 믿음관

Trust Hall
信心馆

16 숲속 초막 셋

JJ Shelter of Prayer

20 스타센터

Star Center
Star Center

24 예술관

Art Hall
艺术馆



25 예술관 별관
Art Hall Annex
艺术馆别馆

29 진리관
Truth Hall
真理馆

33 테니스장
Tennis Court
网球场

37 학생회관
Student Hall
学生会馆

41 인조잔디구장 A
Sports Ground A
体育场

45 JJ골프교육장
JJ Golf Range
JJ高尔夫球场

26 자유관
Livery Hall
自由馆

30 창조관
Food and Fashion Hall
创造馆

34 평화관
Peace Hall
平和馆

38 호남기독교 박물관
Honam Christianity Museum
湖南基督教博物馆

42 인조잔디구장 B
Sports Ground B
体育场

46 VR소방훈련센터
VR Fire Training Living Lab

27 정문
Main Gate
正门

31 천잠관
Cheonjam Hall
天蚕馆

35 학군단
Military Education Hall
军事教育馆

39 후문
Gate
后门

43 EM생활문화관
EM Life and Cultural Hall
EM研究楼

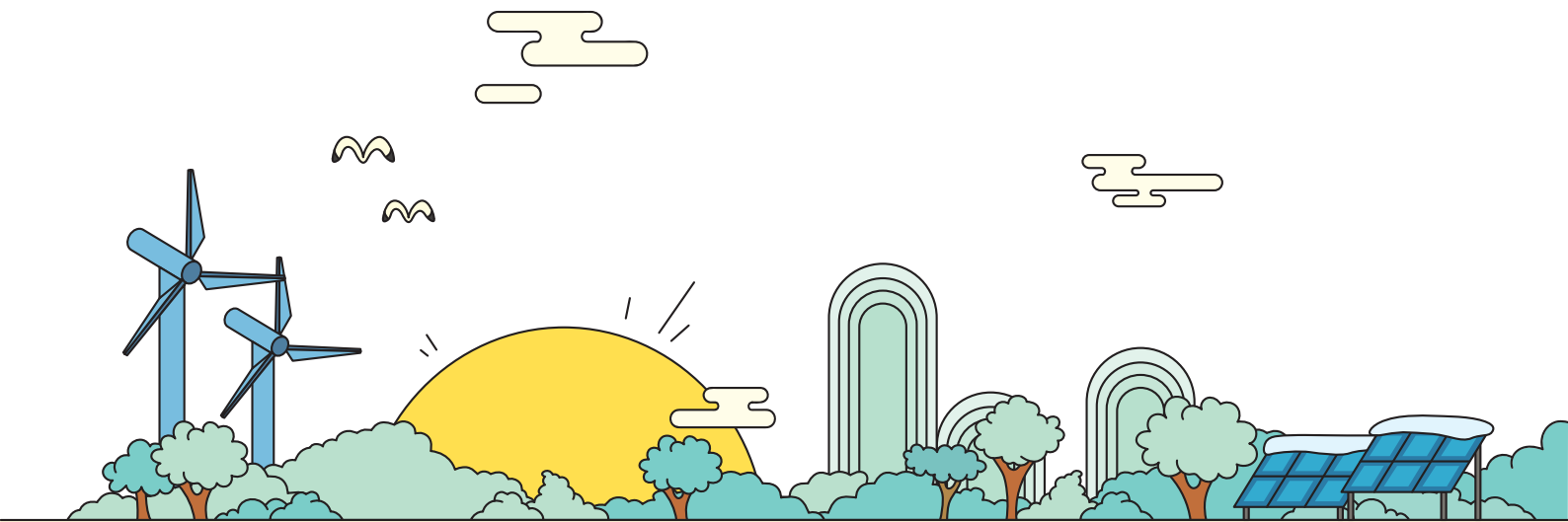
28 지역혁신관
Hall for Regional Innovation
地域革新馆

32 체육관
Gymnasium
体育馆

36 한지산업관
Hanji Industry Center
韩纸产业馆

40 희망홀
Hope Hall
希望厅

44 EM연구동
EM Research Center
EM生活文化馆



(우)55069 전북 전주시 완산구 천잠로 303
홈페이지 www.jj.ac.kr / 입학홈페이지 iphak.jj.ac.kr
063-220-2700